



presenteert

KUNST_{op} de KAAART

West-Vlaanderen



De Noordzee is al kunst op zich, maar in Knokke vind je een overvloed aan kunstwerken in de openbare ruimte. Combineer dat met enkele prachtige overblijfselen van de Triënnale Brugge of Brugge Culturele Hoofdstad 2002, en je maakt een fenomenale route.

Tussen Knokke en Brugge ligt de Damse vaart, en daarlangs is het heerlijk fietsen. Deze Kunst op de Kaart-route door West-Vlaanderen combineert kunst, stad, water en strand.

Onze fietsroutes zijn gebaseerd op het netwerk van fietsknooppunten in Vlaanderen. Omdat niet alle kunstwerken langs knooppunten liggen, zal je af en toe moeten afwijken van die knooppuntenroute. Maar geen nood: bij elk kunstwerk vind je in deze brochure een uitgebreide wegbeschrijving en er wordt steeds duidelijk aangegeven hoe je terug naar de knooppuntenroute kan gaan.

Geniet van de tocht, houd ons op de hoogte en deel je ervaringen via [#klarakunstopdekaart](#), of via de Klara-app.

Met een dubbele lijn wordt aangeduid dat er een kunstwerk in de buurt ligt en dat je misschien moet afwijken van de route. Raadpleeg de uitgebreide informatie van het werk in deze brochure om de weg te vinden.

TIP

Print deze strook met de fietsknooppuntenroute uit en kleef hem op de buis van jouw fiets!



Kunstwerk

46

49

5

98

3

12

42

28

6

34

92

25

95

85

46

9

65

32

80

83

52

59

49

45

68

13

39

70

38

9

46

66

90

97

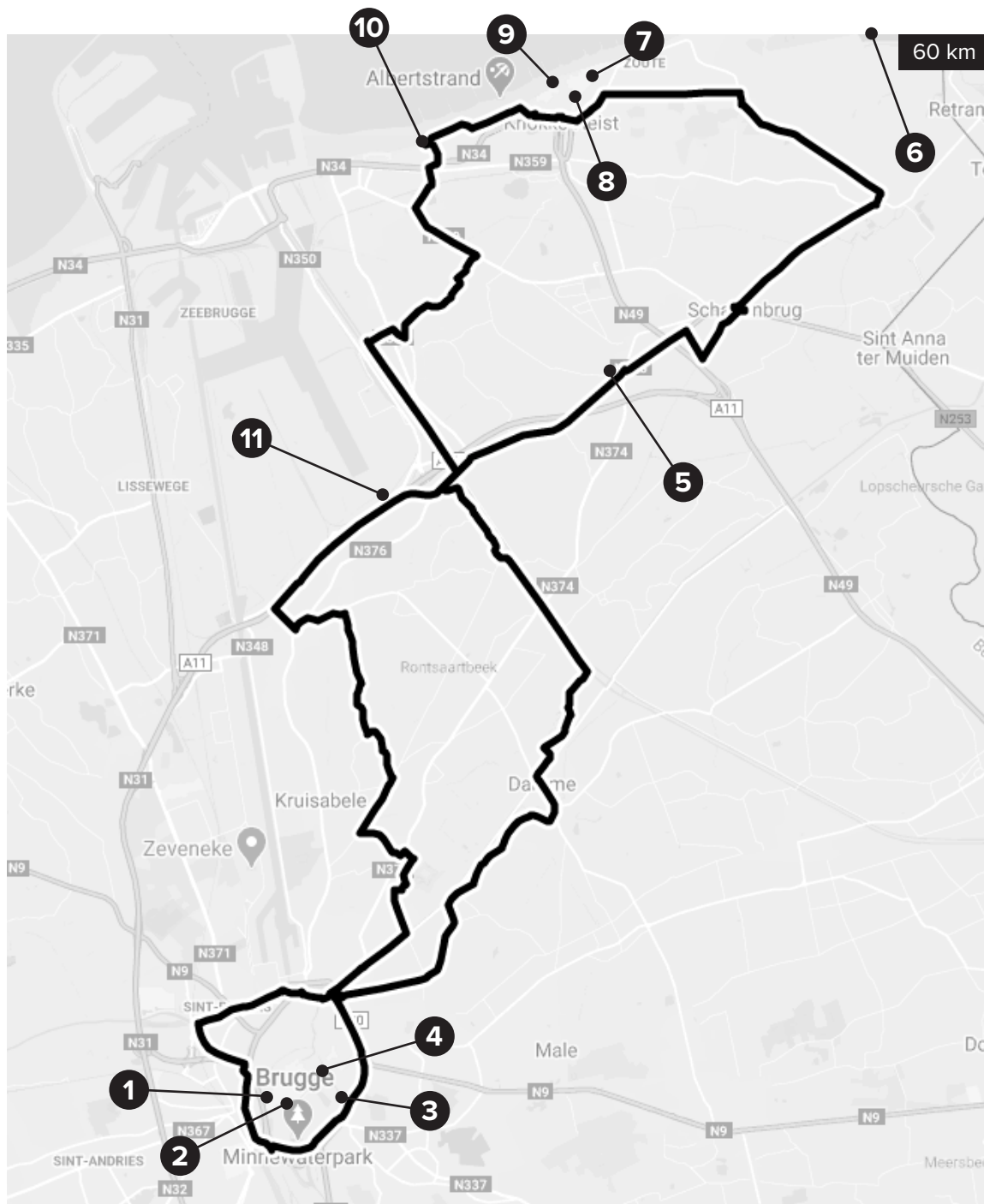
50

23

27

4

46



- 1** **Concertgebouw Brugge | Robbrecht en Daem architecten**
‘t Zand 34, 8000 Brugge
- 2** **Les veines du cloître | Giuseppe Penone**
Mariastraat 40, 8000 Brugge
- 3** **Coupure | Ugo Dehaes**
Predikherenrei 56, 8000 Brugge
- 4** **Rijksarchief Brugge | Salens Architecten**
Predikherenrei 4A, 8000 Brugge
- 5** **Western | Dirk Zoete**
Dorpsstraat 164, 8300 Knokke-Heist
- 6** **EXTRA Bezoekerscentrum en uitkijkpunt Het Zwin | Coussée en Goris**
EXTRA 4 Monoliths | Ulrich Rückriem
Graaf Leon Lippensdreef, 8300 Knokke-Heist
- 7** **Labyrinth and Pleasure Garden #23 Jan Vercruysse**
Diksmuidestraat 40, 8300 Knokke-Heist
- 8** **Woning Dr. De Beir | Huib Hoste**
Dumortierlaan 8, 8300 Knokke-Heist
- 9** **Koppen/Lemuren | Franz West**
Rubensplein, 8300 Knokke-Heist
- 10** **Tower | Thomas Lerooy**
Zeediijk-Duinbergen 300, 8300 Knokke-Heist
- 11** **Toyo Ito Paviljoen | Toyo Ito, B2Ai**
Margareta van Oostenrijkstraat 1
8380 Zeebrugge



© Filip Dujardin

START

De route start aan het Concertgebouw Brugge. Dankzij de centrale ligging op 't Zand, is het Concertgebouw vlot bereikbaar te voet, met de fiets, via het openbaar vervoer en met de auto. Zelf geen fiets bij de hand? Genoeg zaken voor fietsverhuur in de buurt: die vind je op de site van Westtoer.be.

Als je er een tweedaagse van maakt, kan je de route perfect combineren met één van de Brugse musea.

1 Concertgebouw Brugge | Robbrecht en Daem architecten 't Zand 34, 8000 Brugge

Het Concertgebouw is ontworpen door de veelgeprezen Gentse architecten Paul Robbrecht (*1950) en Hilde Daem (*1950). De terracotta tegels van de façade verwijzen naar het kleurenpalet van het stadscentrum. Musici prijzen dit gebouw om zijn prachtige akoestiek. Het Concertgebouw is een architecturaal landmark in een historische stadskern.

Binnenin het gebouw hangen hedendaagse kunstwerken van onder meer Dirk Braeckman, Luc Tuymans en Philip Van Isacker. De werken behoren tot het Concertgebouw Circuit. Voor een bezoek is reserveren aangeraden, maar je kan ook navragen aan de balie of er nog tickets zijn. Als je binnen bent, ga dan ook naar het dakterras voor een prachtig uitzicht over de stad.

2 Les veines du cloître | Giuseppe Penone

Mariastraat 40, 8000 Brugge



© Lieselot Verdeyen

‘De aderen van het klooster’ van de Italiaanse arte povera kunstenaar Giuseppe Penone (°1947) eert de zustersgemeenschap die achthonderd jaar lang in het Sint-Janshospitaal actief was. Het hospitaal uit medio 12de eeuw is één van de oudste ziekenhuizen van Europa. Vandaag is het een museum. Als eerbetoon voor de eeuwenlange zorg van de zusters creëerde Penone een waterpartij uit wit Carrara-marmer. Aan de oever plantte hij een jonge eik, die beschut is door de holte van een bronzen boom. Uit één van de bronzen takken druppelt water dat het echte boompje voedt.

Wegbeschrijving

Het werk van Giuseppe Penone bevindt zich niet op de knooppunten, maar in het stadscentrum. Vanop 't Zand neem je de Zuidzandstraat in de oostelijke richting: als je met je rug naar 't Zand staat, ga je naar rechts. Neem de tweede straat rechts naar Sint-Salvatorskerkhof. Sla linksaf om op het Sint-Salvatorskerkhof te blijven. Neem dan de tweede straat rechts, ofwel de Heilige-Geeststraat. Volg die straat tot die overloopt in de Mariastraat. Het werk bevindt zich ter hoogte van de Mariastraat 40.

3 **Coupure | Ugo Dehaes** Predikherenrei 56, 8000 Brugge



© Bruno Gouwy

Choreograaf Ugo Dehaes (°1977) creëerde voor Brugge 2002, Culturele Hoofdstad van Europa een bewegend beeld. Het werk ontstond in dialoog met de toen nieuwe fietsers- en voetgangersbrug van de Zwitserse ingenieur Jürg Conzett. De beweging van een levensgrote houten pop duurt even lang als het op- en neerhalen van de brug. De houten man bestaat uit twintig schijven, gemaakt uit dezelfde natuursteen als de brug. Je kan de rotatie van de verschillende segmenten zelf in gang zetten. Eens de sculptuur geactiveerd wordt, moet je een ongeveer een kwartier wachten vooraleer dat opnieuw kan.

Wegbeschrijving

Om terug te keren naar de fietsknooppuntenroute, volg je de Mariastraat tot die overloopt in de Katelijnestraat. Volg de Katelijnestraat tot op het einde van de straat: je bent nu op knooppunt 5. Vanaf daar rijd je verder naar knooppunt 98. Het volgende kunstwerk ligt tussen knooppunt 98 en knooppunt 3. Wanneer je vertrekt vanuit knooppunt 98 in de richting van knooppunt 3, steek je al snel een prachtige voetgangers-en fietsersbrug over: de Conzettbrug en Coupure. Wijk even af van het fietspad en bekijk Ugo Dehaes' Coupure aan je linkerkant.

4 **Rijksarchief Brugge | Salens Architecten** Predikherenrei 4A, 8000 Brugge



© Lieselot Verdeyen

Salens Architecten restaureerde in 2010 het middeleeuwse Predikherenklooster en voegde er een nieuw bouwvolume aan toe. Samen vormen de delen het Rijksarchief van Brugge. Een stapel papieren vellen vormde de inspiratie voor het ontwerp. Het zit in de gelaagdheid van de gevels, het dynamische dakenspel en het ruwe oppervlak van de Wienerberger baksteen. Het gekartelde dak verwijst ook naar het typische dakenspel van de stad Brugge.

Wegbeschrijving

Wie voor het kunstwerk Coupure staat, moet de Predikherenrei verder volgen. Ter hoogte van nummer 4A, vind je het Rijksarchief.



© Lieselot Verdeyen

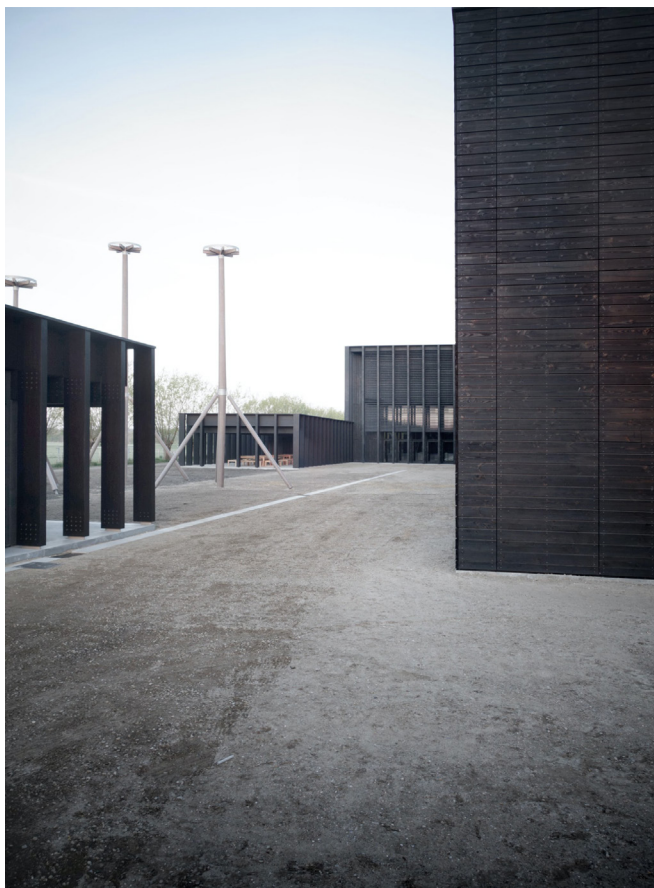
5 Western | Dirk Zoete

Dorpsstraat 164, 8300 Knokke-Heist

Verwacht geen Amerikaanse cowboyfilm, maar wel een tien meter hoge toren in het vlakke polderlandschap. De titel Western is een woordspeling op 'toren in het westen' ofwel een samenvoeging van Westkapelle en 'torre'. Bovenop de toren kan je de wind lezen op een grote windroos met een tractorband. Het werk is gemaakt van keramieken buisstukken die vroeger dienden als rioleringsbuizen. Ooit stak die riolering onder de grond, maar hier torent ze boven ons uit. Dirk Zoete (1969) verwijst in zijn praktijk vaak naar architectuur en naar basisnoodzakelijkheden om te leven, zoals warmte, licht, water, ruimte en landschap.

Wegbeschrijving

Keer terug naar het kunstwerk Coupure en vervolg het fietspad langs de Kazernevest. Volg de bordjes naar knooppunt 3. Het werk van Dirk Zoete bevindt zich in Westkapelle, tussen knooppunt 65 en knooppunt 32.



© Coussée en Goris architecten



© Lieselot Verdeyen

6 Bezoekerscentrum en uitkijkpunt Het Zwin | Coussée en Goris architecten en 4 Monoliths | Ulrich Rückriem Graaf Leon Lippensdreef, 8300 Knokke-Heist

Wie de tijd heeft, of de ambitie, kan een prachtige fietstocht door het groen maken naar het Zwin Natuur Park. Het Zwin is wat overblijft van de zeearm die het middeleeuwse Brugge met de Noordzee verbond. Te midden van dit aan weer en wind blootgestelde landschap verrees een nieuw bezoekerscentrum van het Gentse architectenduo Coussée en Goris (*1959 en *1960), ook bekend van De Krook in Gent. Hier in Knokke ontwierpen ze een parcours van kijkhutten en een vogelkijkcentrum. Architecten, ingenieurs, landschapsarchitecten, natuurverenigingen en tentoonstellingsmakers werkten samen om de polders, de Zwijnvlakte en de Noordzee op een nieuwe manier te verbinden.

Aan de ingang vind je het imposante werk 4 Monoliths van de Duitse beeldhouwer Ulrich Rückriem (1938). De minimalistische kunstenaar snijdt en splijt steen langs rechte lijnen: zijn vier blokken kunnen worden teruggebracht tot één geheel.

Wegbeschrijving

Voor de fietstocht naar het Zwin Natuur Park vertrek je vanaf knooppunt 45. Volg daarna deze knooppunten: 4 → 64 → 86. Wanneer je je route dan vervolgt naar knooppunt 18, zie je het bezoekerscentrum en 4 Monoliths langs je rechterkant.

Om ten slotte terug te keren naar de Kunst op de Kaart-route volg je de knooppunten: 18 → 64 → 4 → 45.

7 Labyrinth and Pleasure Garden #23 Jan Vercruysse Diksmuidestraat 40, 8300 Knokke-Heist



© Beaufort

Jan Vercruysse (1948-2018) wordt tot de meest invloedrijke Belgische naoorlogse kunstenaars gerekend. Zijn uitgebreide reeks Labyrinth & Pleasure Garden bestaat uit prenten van tuinen en parken, met de bedoeling om ze te realiseren in de openbare ruimte. Alle ontwerpen zijn voorzien van afmetingen en beoogde materialen. Uiteindelijk werden twee voorstellen gerealiseerd: #10 in Clarholz, Duitsland en #23 in Knokke.

De tuin in Knokke is gebaseerd op 16de eeuwse Italiaanse en Franse tuinen en wil een plaats zijn voor onthaasting. Vercruysse hield evenwel geen rekening met het risico op vandalisme. Labyrinth and Pleasure Garden #23 is helaas in jammerlijke staat. Door zijn strakke vormgeving en diverse waterpartijen zorgt de tuin alsnog voor een verrassende verademing.

Wegbeschrijving

Vertrek vanaf knooppunt 45. Volg de Zoutelaan tot op het rondpunt op het einde van de Zoutelaan. Wijk nu af van het knooppuntennetwerk en volg nog 100 meter verder op de Zoutelaan. Sla direct na het kerkje rechtsaf in de Nieuwpoortstraat. Op de kruising van de Nieuwpoortstraat en de Diksmuidestraat vind je de tuin van Jan Vercruysse.

8 Woning Dr. De Beir | Huib Hoste Dumortierlaan 8, 8300 Knokke-Heist



© Jeroen Verrecht

Voor het ontwerp van deze dokterswoning paste de Brugse architect Huib Hoste (1881-1957) de principes van de Nederlandse kunstbeweging De Stijl heel precies toe. Hij experimenteerde met sintel- en assebeton en deelde het gebouw zeer functionalistisch in. Het materiaalgebruik vertaalt de verschillende functies: de begane grond met praktijk en dienstvertrekken is bekleed met rode Boomse tegels en voor de bovenverdieping met woon- en slaapvertrekken gebruikte Hoste zwart geteerd parement. De herstellingen rond 2000 brachten het gebouw terug tot zijn oorspronkelijke ontwerp. Zwart Huis wordt beschouwd als een basiswerk van de moderne architectuur in Vlaanderen.

Wegbeschrijving

De Woning Dr. De Beir bevindt zich in het centrum van Knokke, ongeveer in het midden van de Lippenslaan. Vertrek vanuit de Diksmuidestraat richting Dumortierlaan. Sla linksaf in de Dumortierlaan en rijd ongeveer 500 meter. Op de hoek van de Ferdinand Mosselmanstraat en de Dumortierlaan vind je de woning van dokter De Beir.



© Lieselot Verdeyen

9 Koppen/Lemuren | Franz West Rubensplein, 8300 Knokke-Heist

De Oostenrijkse beeldhouwer Franz West (1947-2012) wordt gezien als een van de belangrijkste, naoorlogse Europese kunstenaars. Via sculpturen van papier-maché, gips of polyester verkende hij de grenzen tussen het zuivere kunstobject en het dagelijkse gebruiksvoorwerp, of tussen hoge en lage cultuur. Later in zijn carrière creëerde hij vooral werk in de openbare ruimte. In 2004 legden Robbrecht en Daem architecten samen met hem het Rubensplein in Knokke opnieuw aan. De koppen of lemuren (ook maki's genoemd, een type halfapen) staan op betegelde sokkels, die bestand zijn tegen stormen, zanderosie en fel licht.

Wegbeschrijving

Rijd vanaf woning Dr. De Beir door naar de het kruispunt met de Lippenslaan. Sla rechtsaf in de Lippenslaan en ga dan meteen linksaf in de Blancgarinstraat.

De Blancgarinstraat loopt over in de Julius Hostestraat. Sla rechtsaf in de Koningslaan en rijd die straat uit tot op het Rubensplein.

10 Tower | Thomas Lerooy Zeedijk-Duinbergen 300, Knokke-Heist



© Jeroen Verrecht

Een primeur in onze fietsroute is Tower van beeldhouwer en schilder Thomas Lerooy (°1981). In juni werden de 49 bronzen hoofden op elkaar gestapeld. De beeldhouwer en tekenaar liet zich inspireren door Constantin Brancusi's Eindeloze Zuil. Van zodra je dichterbij Tower komt, wordt de abstracte verticale lijn een aaneenschakeling van gezichten. Lerooy maakte scans van bestaande beelden uit de oudheid of de renaissance die hij vond in afgietselateliers van Europese musea. De gezichten werden gemanipuleerd en geabstraheerd zodanig dat de neuzen, ogen, oren, kinnen en oren allemaal op eenzelfde verticale as staan en naar zee kijken.

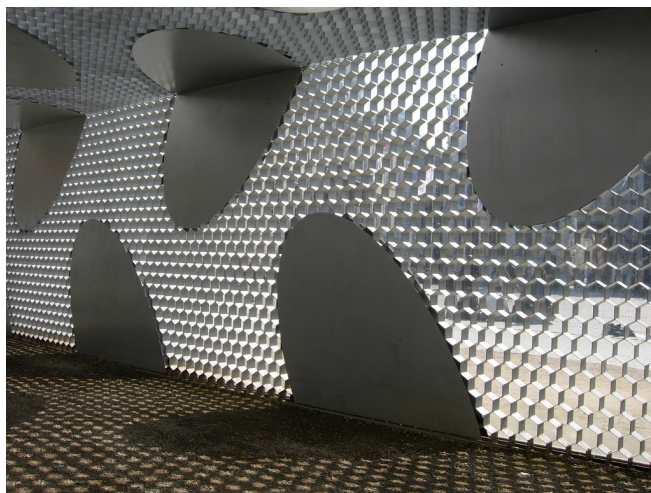
Benieuwd naar meer? Bekijk het interview met Thomas Lerooy op klara.be en op VRT NU.

Wegbeschrijving

Volg de zeedijk om terug op de route te komen. Volg de bordjes richting knooppunt 13 of blijf de zeedijk volgen tot aan het einde van de dijk in Duinbergen. Daar zie je Tower van Thomas Lerooy aan je linkerkant.

Opgelet: indien het om coronamaatregelen niet toegelaten is om langs de zeedijk te fietsen, keer je best terug naar knooppunt 68. Volg dan de knooppunten 68 → 62 → 39. Wie wil, kan van knooppunt 39 even naar knooppunt 13 fietsen, om de fiets ergens te parkeren en te voet naar Tower te gaan.

11 Toyo Ito paviljoen | Toyo Ito Margareta van Oostenrijkstraat 1 8380 Zeebrugge



© Frank Van Hevel

Kunst in de openbare ruimte is niet zelden het onderwerp van controverse. De Japanse architect Toyo Ito (°1941) creëerde dit paviljoen toen Brugge culturele hoofdstad was in 2002. Het stond tegenover de Burg in Brugge en was bedoeld als een tijdelijk architecturaal statement in confrontatie met de historische stad. Ondanks verdeelde meningen werd het verblijf verlengd. Hoewel het stadsbestuur het paviljoen wilde afbreken, erkende Vlaanderen het als monument in 2007. Toen de mogelijke restauratie in 2013 1,1 miljoen euro zou kosten, rezen er nieuwe protesten. De bescherming werd uiteindelijk opgeheven en het paviljoen verdween uit het Brugse stadsbeeld. In 2018 kreeg het een herbestemming voor het gategebouw van de autobehandelaar ICO in Zeebrugge.

Wegbeschrijving

Toyo Ito's paviljoen ligt op een bedrijventerrein langs de autobaan A11. Als je fietst van knooppunt 46 naar knooppunt 66, kan je het zien liggen aan je rechterkant.

FINISH

Volg nu verder de knooppuntenroute tot in Brugge. Vanaf knooppunt 49 volg je de Boeveriestraat tot op het einde van de straat. Sla dan linksaf naar de Vrijdagsmarkt en dan meteen rechtsaf naar de Zuidzandstraat. De eerste straat rechts brengt je terug op 't Zand.

Dit is het einde van de route! **#klarakunstopdekaart**